



**Gulen kommune**  
– historisk og framtidsetta



# Samfunnsdel

## av kommuneplanen for Gulen kommune

revisjon av samfunnsdel for perioden 2012-2024



*planID (1411) 2012002*

*Kjelde: Bilete på framside viser Herresalen i Eivindvik*

## **Gulen kommune**

**Sak 13/1049**

**JP 14/439**

Forslag PLT / FVR:	27. august 2013 (revidert versjon av STATUS 2007)
Framlegg formannskapet:	6. september 2013 - Endringar frå siste formannskapsmøte er understreka
Høyring:	6. september – 25. oktober 2013
Revidert forslag:	3. desember 2013 Korrekturgjennomgang: 5. desember 2013
Framlegg Formannskapet:	30. januar 2014
Vedtak kommunestyret:	<b>30. januar 2014 med endringsforslag</b>

## Innholdsliste:

<b>1.0 Innleiing</b> .....	<b>4</b>
1.1 Bakgrunn for planarbeidet.....	4
1.2 Planprosessen .....	4
Kart: Oversikt over grunnkrinsar, skulekrinsar og dei fire bygdesentera .....	6
1.3 Forholdet til andre planar .....	7
Kart: Oversiktskart over Gulen kommune: .....	7
Gulen kommune sitt plansystem .....	8
1.4 Formålet med planarbeid: .....	9
<b>2 Overordna rammer og premisser</b> .....	<b>12</b>
2.1 HOVUDMÅLSETJING.....	12
2.2 VISJON:.....	13
2.3 HOVUDINNSATSOMRÅDE FOR PLANPERIODEN. ....	15
2.3.1 BUSETNAD / KOMMUNALE TENESTER.....	15
2.3.2 INFRASTRUKTUR/NÆRINGSLIV .....	17
2.3.3 BARN OG UNGE/KULTUR .....	21
<b>3 Kva er vårt utgangspunkt – dei harde fakta</b> .....	<b>22</b>
Tabell: Folketalsutviklinga dei siste 10 åra. Pr. 01.01. ....	22
Tabell: Alderssamansetjing. ....	23
Tabell: SSB si framskriving av folketal i Gulen kommune .....	24
Tabell: Registrerte bustadfelt i kommuneplanen og reguleringsplanar .....	28
Tabell: Totalt tal sysselsette .....	30
Tabell: Utvikling innan ulike næringar .....	31
Infrastruktur / næringsliv: Samferdsle. ....	32
Byggjesaker og planarbeid. ....	34
Tabell : Sterke sider – Svake sider – Mogelegheiter - Truslar.....	37
Folkehelseprofil for Gulen .....	38
<b>4 Prioriterte oppgåver - handlingsdelen</b> .....	<b>39</b>

## 1.0 Innleiing

### 1.1 Bakgrunn for planarbeidet

Samfunnsdelen av Gulen sin kommuneplan vart sist revidert i 2006 -2007. Samfunnsdelen vart godkjent i kommunestyremøte 21. juni 2007 med planID 2007013.

Revidert samfunnsdel har planID 2012002.

Kommunen har ulike oppgåver: Samfunnsutviklar, tenesteytar, utøve mynde.

Kommuneplanen er eit politisk styringsdokument, som skal syne visjonen for arbeidet, konkretisert i mål, strategi og tiltak vi vil setje i verk for å nærme oss visjonen. Pålegg om og rammene for kommuneplan er heimla i Kommunelova og i plan- og bygningslova.:

Kommunelova:

*§ 5. Kommunal og fylkeskommunal planlegging.*

*1. Kommunen skal utarbeide en samordnet plan for den kommunale virksomhet. ...*

*2. Kommune- og fylkeskommuneplanleggingen skal bygge på en realistisk vurdering av den forventede utvikling i kommunen (...), og av de økonomiske ressurser som vil stå til rådighet, slik dette framgår av økonomiplanen.*

Plan- og bygningslova:

Jf. § 11-2 og § 11-3 i Plan- og bygningslova viser til samfunnsdelen og verknaden av denne for handlings- og økonomidelen.

Jf. § 11-4 i lova gjeld revisjon av samfunnsdel og handlingsdel.

§§ 11-12 til 11-15 omhandlar utarbeiding og vedtak av kommuneplanen sin samfunnsdel.

### 1.2 Planprosessen

Innbyggjarar og andre har hatt høve til å komme med innspel før utarbeiding av planen på fire bygdemøter i Brekke, på Dalsøyra, Byrknes og i Eivindvik med resp. totalt ca. 65, 35, 55 og 20 frammøtte.

Det vart arbeidd aktivt med planskissearbeid. Bygdefolk vart invitert til idédugnad. I kvar bygd hadde plangruppa møte med representantar frå næringslivet, politikarar, ungdom, pensjonistar, lag og organisasjonar.

I høringsperioden har det vore arrangert ny runde med fire bygdemøter i Brekke, på Dalsøyra, Byrknes og i Eivindvik. Til saman møtte ca. 40+20+30+20 = ca. 110 personar på desse møta. I tillegg har vi motteke ca. 40 innspel via e-post og telefon (utanom innspel frå idédugnaden). Ungdomsrådet har komme med innspel på område Barn og unge/kultur.

I andre bygdemøte-runden orienterte landskapsarkitekt om arbeid med strandsoneanalyse langs kystlinje for Sognefjorden, Sognesjøen, Gulafjorden, Nordgulfjorden, Austgulfjorden og Eidsfjorden.

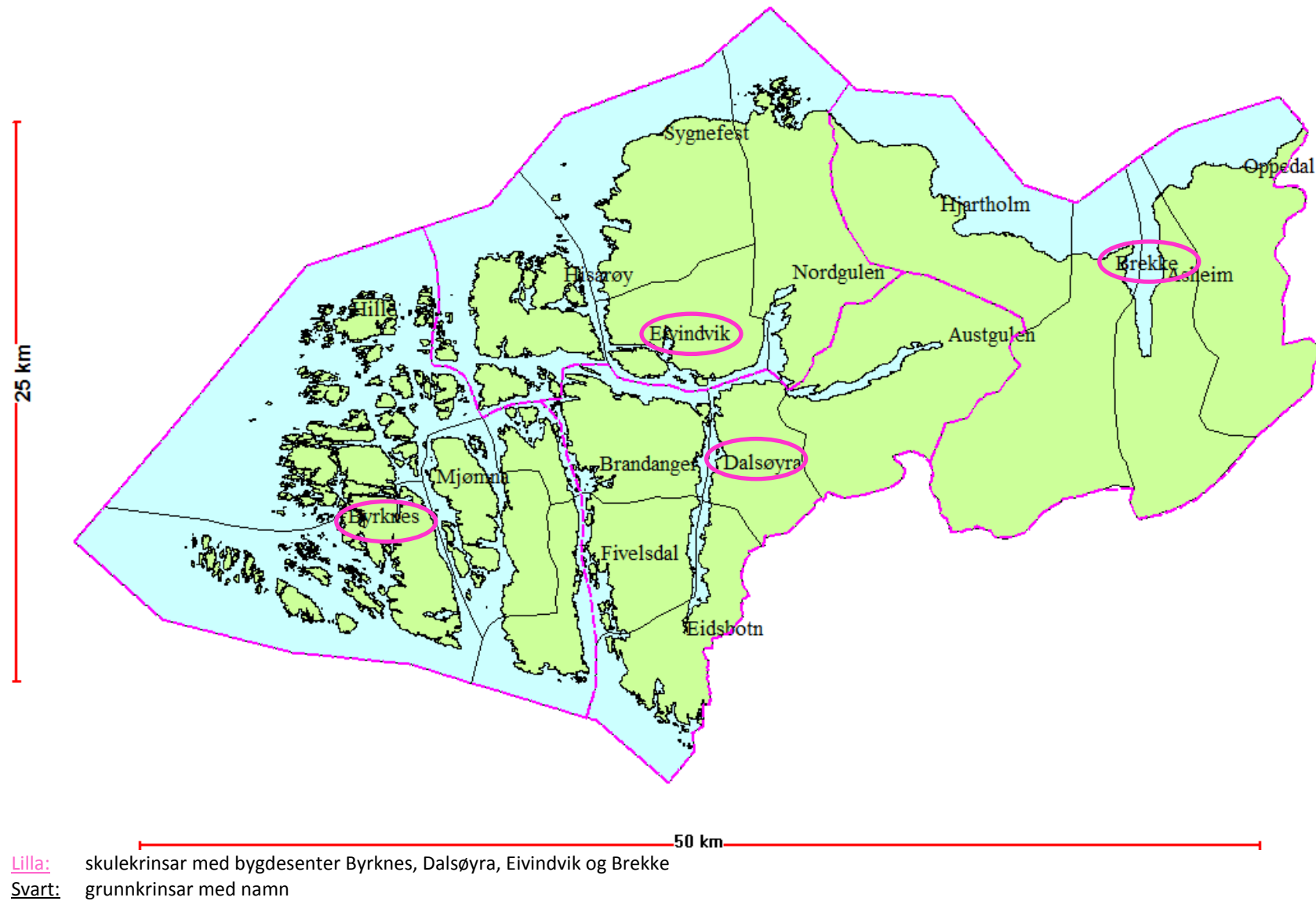
I høringsrunden før planoppstart med planprogram - frist 7. desember 2013 - kom det inn innspel frå ulike **offentlege** instansar.

Formannskapet har fungert som styringsgruppe for planarbeidet.



*Bilete: Den Angliske krossen på Prestegarden bak kommunehuset.*

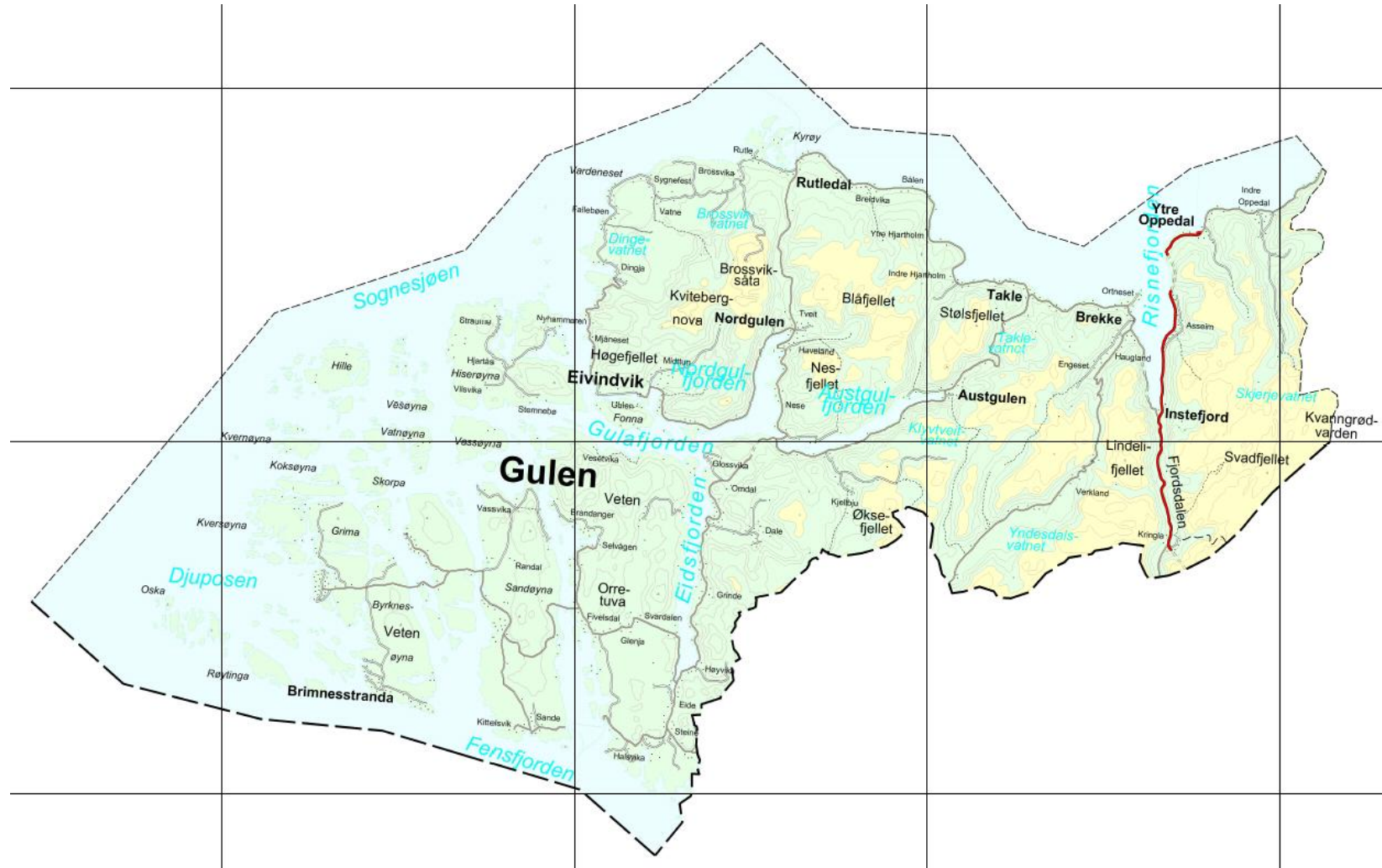
## Kart: Oversikt over grunnkrinsar, skulekrinsar og dei fire bygdesentera



### 1.3 Forholdet til andre planar

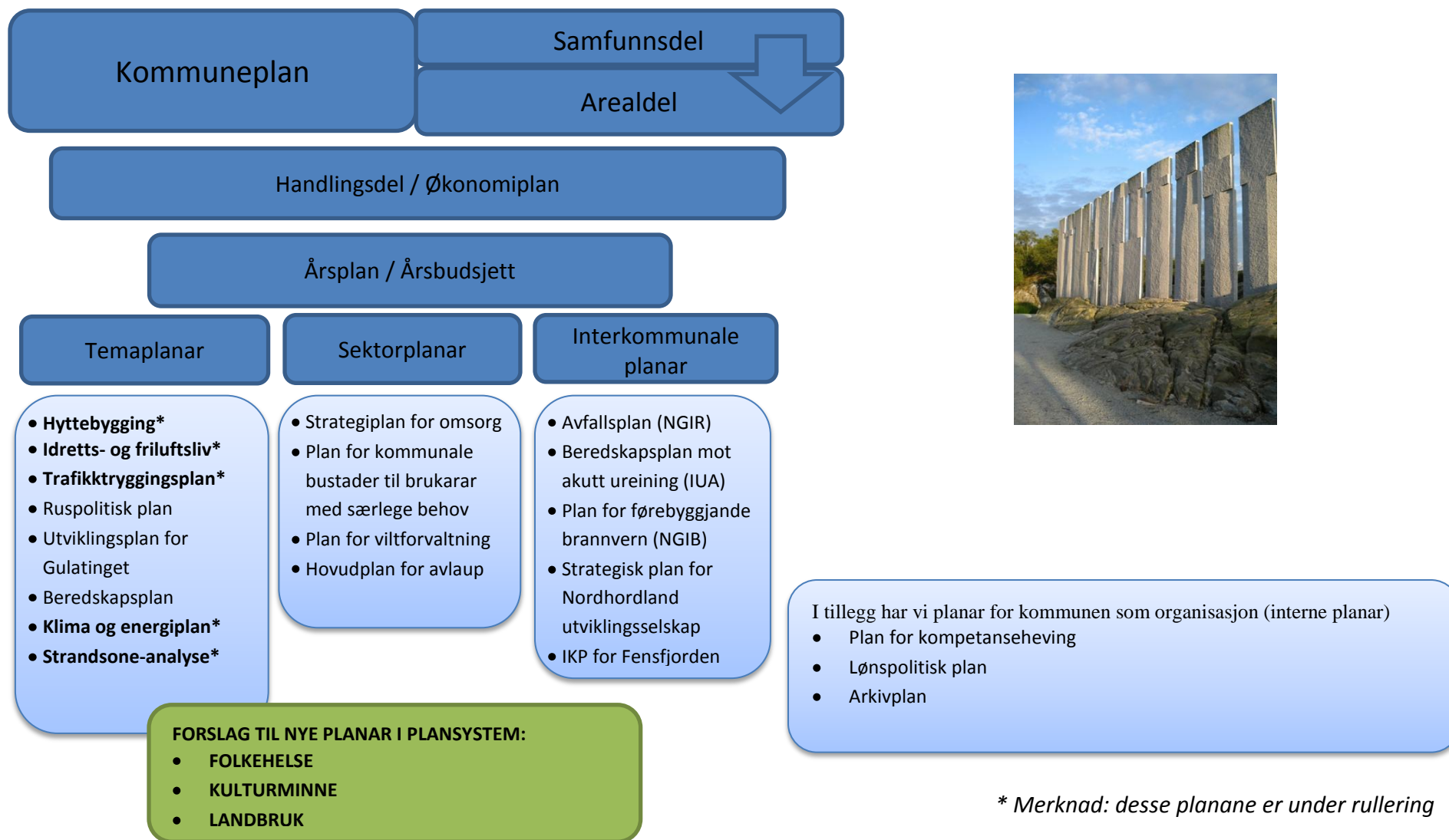
Samfunnsdelen er fyrste del av kommuneplanen for Gulen og vil gje overordna føringar for innhaldet i andre del - arealdelen av kommuneplanen. Sjå nedanfor oversikt over plansystem for Gulen.

**Kart: Oversiktskart over Gulen kommune:**



## Gulen kommune sitt plansystem

Pr. 01.01.13 har vi følgjande vedtekne planar for kommunal tenesteproduksjon/forvaltning, og forslag til nye:





### **1.4 Formålet med planarbeid:**

Hovudføremål og utfordringar: Samfunnsdelen skal ha fokus på

- Busetnad / kommunale tenester
- Infrastruktur / næringsliv
- Barn og unge / Kultur

Dette gir føringar om at arealdelen må fokusere på:

- gode og tilstrekkelege areal for næringsutvikling
- område for bustadbygging, offentlege føremål, mm.
- område for vidare sentrumsutvikling med fokus på kultur og handel for bygdesenter, Byrknesøy, Dalsøyra, Brekke og Eivindvik,
- trafikktryggleik, nettverk for fleire og ulike trafikkantar
- buffersone mellom dei ulike områda.



*Opning av ballbinge i Byrknes*



*Opning av Skipavika Næringspark*



*Utsikt over Kippersundet, med Segløyra i midten og sørdelen av Hisarøy til høgre.*

I planstrategien vart det peika på at folkehelse, klima og miljø er nye tema som må innarbeidast i samfunnsdelen.

Oversikt over korleis utfordringar som er påpeika i planstrategien er knytt mot satsingsområda, og kva tema som skal utgreiast.

#### Folketalsutviklinga

*(satsingsområde bustad / kommunale teneste)*

Knytt til tema om samfunn med omsyn til «**befolkning og tenestebehov**»

og «**Forholdet til strategi for framtidig arealbruk**»:

Alderssamansetjinga vil endre seg mykje. Tal eldre over 75 år vil auke kraftig frå 2020, medan tal innbyggjarar i yrkesaktiv alder vil gå tilsvarande ned. Stiller krav om nye måtar å løyse omsorgsbehovet på. Siste år var det vekst i folke tal.

Utgreiingsbehov: Korleis sikre vekst vidare?

#### Variasjon i arbeidsplassar

*(satsingsområde infrastruktur / næringsliv)*

Knytt til tema om «**transportbehov, teknisk infrastruktur**»

og «**befolkningsutvikling og tenestebehov**»:

Industribedriftene tilbyr arbeidsplassar som kan verke mindre attraktive for våre ungdommar.

Utgreiingsbehov: Utvikling av noverande og nye næringar, og geografisk plassering.

Korleis marknadsføre arbeidsplassane?

#### Livskraftige bygdesenter

*(satsingsområde bustad / kommunale teneste, infrastruktur / næringsliv)*

Knytt til tema om «**befolkningsutvikling og tenestebehov**»:

Gulen er spreiddbygd. Vi har desentraliserte kommunale tenester, og ynskjer framleis å behalde 4 bygdesenter.

Utgreiingsbehov: Identitet og typèring av dei 4 bygdene.

Analyse av alternativ – tydeleggjere kva vi meiner med omgrepet «livskraftige bygdesenter».

Kvar skal ulike kommunale tilbod plasserast, og kva følgje har dette for handlings- og økonomiplan framover.

### Kvalitet på det kommunale tenestetilbodet

*(satsingsområde bustad / kommunale teneste)*

Knytt til tema om «**befolkningsutvikling og tenestebehov**»:

Utfordringa vår er å få felles forståing om kva som er dei beste strategiane.

Utgreiingsbehov: Desentralisert eller sentral plassering, utvikle og behalde kompetanse.

Vidare utbygging, samarbeid med andre kommunar.

### Folkehelse

*(satsingsområda barn og unge / kultur og bustad / kommunale teneste)*

Knytt til tema om «**befolkningsutvikling og tenestebehov**»:

Folkehelsearbeidet skal fremje innbyggjarane si helse og trivsel, og skape gode sosiale og miljømessige forhold for å kunne førebygge psykisk og somatisk sjukdom, skade eller lidning. Dette skal ligge til grunn for Gulen kommune sin strategi både når det gjeld utforming og gjennomføring av kommunale planar og tiltak. Gjennom planarbeid og folkehelsearbeid skal ein vektlegge og setje fokuset på førebyggjande strategiar, tidleg innsats, lågterskeltilbod og utjamning av sosiale helseforskjellar.

Lov om folkehelsearbeid vektlegg grunnprinsippet om å fremje folkehelse i alle sektorar, «helse i alt me gjer», i alt kommunalt arbeid og i alt samarbeid med fylkeskommune og stat. I tillegg skal ein arbeide for å styrke det frivillige arbeidet i kommunen, og samarbeidet mellom kommunen og frivillige lag og organisasjonar.

Utfordringa er å samordne ulike tilbod, og å få til samarbeidet.

Utgreiingsbehov: Kartlegge og ha oversikt over helsetilstanden og faktorar som påverkar helsa vår.

### Klima og miljø

*(gjeld alle satsingsområda)*

Knytt til tema om miljø og særleg om «**samfunnstryggleik (ROS)**»:

Kommunen må ta omsyn til nye utfordringar som kan følgje av klimaendringar, slik som meir ekstremvær, med påfølgjande større fare for ras, flaum mm.

Kommunen skal ta heilskapleg omsyn til klima og miljø i all planlegging og gjennomføring av konkrete tiltak.

Utgreiingsbehov: Rullere overordna ROS-analyse og beredskapsplan.

Rullere av klima- og energiplanen

## 2 Overordna rammer og premisser

### 2.1 HOVUDMÅLSETJING

Gulen skal vere ein god og trygg kommune å bu i!

Målet er at innbyggjartalet i kommunen skal auke til minimum 2 500.

For å få dette til, må vi utnytte og utvikle kommunen sine sterke sider:

- Vi har gode oppvekstvilkår for barn og unge. Dette vil vi ta vare på ved å legge til rette for gode psykososiale oppvekstvilkår, og ved å skape gode fysiske rammer for barnehagar, skular og aktivitet i nærmiljøet.
- Vi er nær Mongstad og Bergen, og har bedrifter som utnyttar veksten i Nordhordlandsregionen. Den utviklinga vil vi aktivt dra fordel av. Ilandføring av gass i Fensfjordområdet er viktig for både Gulen og Sogn og Fjordane.
- Vi har aktive og driftige frivillige lag og organisasjonar i kommunen. Det er viktig at kommunen bidreg til å styrke deira rolle i lokal samfunnet og stimulere til aktivitet og frivilligheit.
- Vi har Gulatinget og mykje flott natur. Dette vil vi forvalte med omtanke, og utnytte til å skape utvikling i landbruket, reiseliv og turisme.
- Me må vidareutvikle og styrke tilbodet og kvaliteten vår på idrett, friluftsliv og kultur til alle våre innbyggjarar.

Vi må styrke dei områda der vi har utfordringar:

- Vi må få fleire varierte arbeidsplassar i kommunen
- Vi må arbeide for god infrastruktur, både internt og ut av kommunen
- Vi må skape lågterskeltilbud både ved å legge til rette for det i nærmiljøa og ved å synleg gjere dei.

Ei god utvikling får vi berre til gjennom samarbeid. Vi ynskjer at samarbeid skal prege samhandlinga mellom dei fire kretsane i kommunen. Vi vil delta i samarbeidsoppgåver med private næringar og frivillige lag og organisasjonar, og med andre kommunar.

Utviklinga må vere berekraftig og ta omsyn til naturen og miljøet vårt. Klimaendringar og forureining kan få store konsekvensar for oss, og vi må ta vår del av ansvaret.



*Bilete: Eivindvik – kommunesenter i Gulen  
Oversikt over kommunehuset, herresalen og kyrkje med dei to  
krossane som viser fram opphavlege gamle gulatingstaden.*

## 2.2 VISJON:

Kommunen vil uttrykke disse målsetjingane ved å arbeide etter følgjande visjon:

### **GULEN - HISTORISK OG FRAMTIDSRETTA**

**med:**

**gode oppvekstvilkår**

**livskraftige og samarbeidande bygder**

**mangfald og rom for alle**



*Bilete: Kanopadling i Gulen*



*Gulatinget – Tusenårsstaden, Flolid*



*Fotball på Dalsøyra*

På bygdemøta vart kvar enkelt deltakar i idédugnaden spurd om følgjande:  
**Kva kjenneteiknar Gulen sin identitet? Og Kva viser du fram når du får besøk til Gulen?**

Ord som kom fram i flest svar: **Natur – Fjell – Skjerjehamn – Gulatinget**

Som ordsky:



Bilete: Skjerjehamn, Mjømna



Bilete: Sæternesfjellet - turlaget

## 2.3 HOVDINNSATSOMRÅDE FOR PLANPERIODEN.

### MÅL OG STRATEGIAR

#### 2.3.1 BUSETNAD / KOMMUNALE TENESTER

##### Mål:

Auke innbyggjartalet til minimum 2 500

Behalde 4 livskraftige bygdesenter med levande grender rundt

Sikre innbyggjarane gode tilbod

Skape møteplassar

Trygge og framtidretta bustadområde

##### Strategiar:

1. For å møte utfordringa med å skaffe arbeidskraft til framtidig utvikling av bedrifter i Gulen, skal det i arealplanen leggest til rette areal for næringsbygg, bustader / utleigeiningar og ev. idrettsanlegg. Dette skal skje i samarbeid med næringsliv, bygdefolk og i dialog med Masfjorden kommune.
2. Styrke nærmiljø-anlegga tilknytt dei fire grunnskulane, for å stimulere til meir allsidig fysisk, sosial og kulturell aktivitet og styrke det aktivitets tilbodet ein alt har.
3. Tilrettelegge for attraktive tomter til fast busetnad, også spreidd busetnad. Arealplanen skal syne aktuelle område , trygge for ras, flaum, havstigning o.l.
4. Tilrettelegge nye bustadfelt/fortetting i/nær eksisterande bustadområde.
5. Effektiv kommunal sakshandsaming i utbyggingssaker.
6. Bruk av juridisk forpliktande avtalar for å sikre at attraktive tomter ikkje vert selde vidare til fritidsføremål.
7. I alle skulekrinsane skal det vere barnehage, skule og bu- og omsorgsbustader.
8. Gulen kommune skal bidra til å styrke helsa til alle innbyggjarar ved å tenkje «Helse i alt ein gjer». Folkehelse og førebyggjande strategi skal ligge til grunn og implementerast i alt kommunalt planarbeid.
9. Regulere areal til private tenestetilbod i alle krinsar.
10. Styrke det frivillige arbeidet i kommunen ved å vidare utvikle kultur, idrett og friluftslivtilbodet til alle våre innbyggjarar.
11. Legge til rette for innvandring og allereie etablerte innvandrarar.



*Bilete: Brekke*

Konklusjonen etter arbeid i bygdene med idédugnaden er at alle desse strategiane framleis er aktuelle. Bebuarar ser at fleire ting heng i hop og ikkje bør prioriterast kvar for seg, men i samanheng med kvarandre. Det gir godt utgangspunkt for **«integral»** bygdeutvikling!

I arbeidet med vidare utvikling vil kommunen prioritere fortetting både i bygdesentera og i omliggjande grender, slik at eksisterande infrastruktur kan styrkast og sosiale miljø forbetrast. Bygdeutviklinga må vere heilskapleg, med samanhengande område for grøntstruktur (park / friområde / leikeplass), gang- og sykkelveg, og offentlege område for ålmenta.

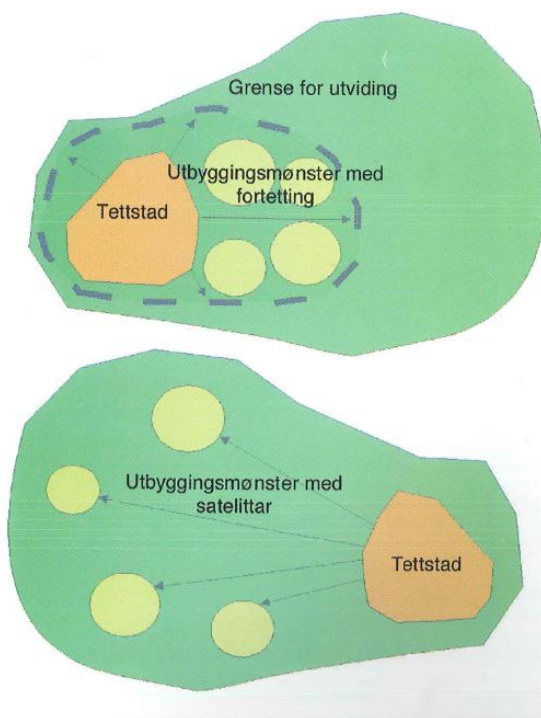
#### Livskraftige bygdesenter:

Definisjon: Fungerer som senter for innanfor ein skulekrins, og samlar offentleg og privat tenesteyting. Kvart bygdesenter bør minst ha kommunale tilbod som skule, barnehage, bu- og omsorgssenter. Vidare bør der vere utleige-leilegheiter, trygt trafikkmønster, anlegg for fysisk aktivitet, butikk, kontor og anna lettare næring, attraktive bustadfelt med felles småbåtanlegg.

#### **Figur med ønskt tettstadsutvikling ifølgje Fylkeskommunen:**

Figuren illustrerer eit sentralt prinsipp innan den fysiske planlegginga med omsyn til tettstadsutforming.

← Den øvste syner korleis ein tenkjer seg at tettstadsplanlegginga vert utført,



← medan den andre delen syner det som lett skjer om ein let tettstadane ekspandere tilfeldig.

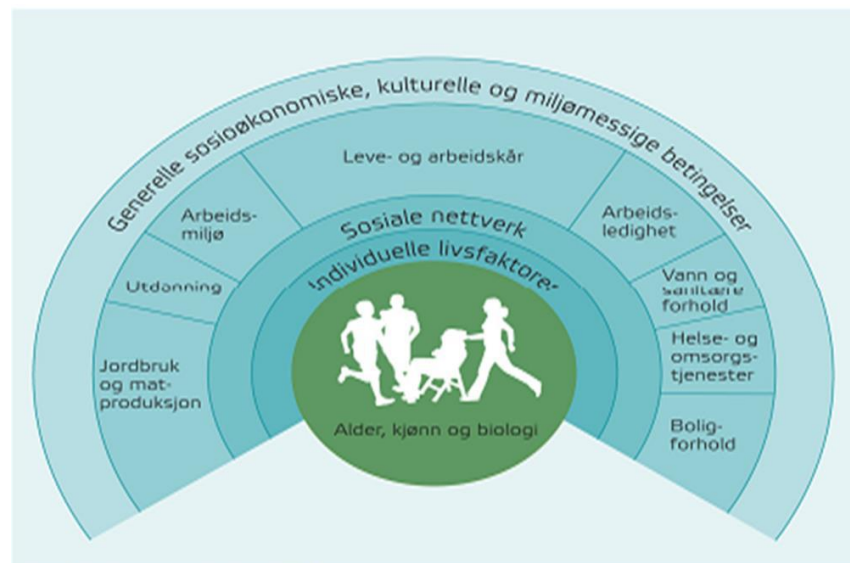
*Bilete frå Fylkesdelplan.*



## Folkehelse:

Folkehelsearbeidet kan delast inn i «det vesle folkehelsearbeidet» og «det store folkehelsearbeidet».

«Det vesle folkehelsearbeidet» som kommunehelsetenesta/ spesialisthelsetenesta står for er ca. 10 %, medan «det store folkehelsearbeidet», dvs. 90 %, vert skapt på tvers av sektorane i kommunen og blant frivillige.



Kilde: Dahlgren og Whitehead 1991.

### For å styrke folkehelsearbeidet i kommune er det derfor viktig at ein:

- Flyttar fokus frå behandling til førebygging
- Styrkar det tverrfaglege og tverrsektorielle samarbeidet i kommunen.
- Implementerar folkehelsearbeidet og førebyggjande helsearbeid i alt planverk i kommunen, og styrker folkehelseperspektivet i alle kommunale etatar.
- Gjennom ulike verkemiddel, bl.a. helseprofilen, har oversikt over helsetilstanden og faktorar som påverkar helsa til våre innbyggjarar
- Arbeidar for eit universelt tilrettelagt samfunn, ved å legge til rette for at offentlege uterom og kommunale bygningar kan brukast av alle.
- Tilrettelegg og stimulerar
- til fysisk aktivitet i kvardagen for alle våre innbyggjarar.
- Arbeidar for å utjamne sosiale skilnader i alle sektorar.
- Legg til rette for gode psykososiale oppvekstvilkår og arbeidsplassar.
- Set barn og unge i eit ekstra fokus og let dei ta aktivt del i kommunal planlegging og styrker deira medverknad.

## 2.3.2 INFRASTRUKTUR/NÆRINGSLEV

### Mål:

Fleire lønnsomme og varierte arbeidsplassar  
Kommunen skal vere eit felles bu- og arbeidsområde  
Minske avstandsulemper

### Strategiar:

1. Satse på vidareutvikling av næring i Gulen,
2. Satse på kultur- og reiselivsbaserte næringer, og særleg behalde og vidareutvikle fritids- og turistfiskebasert næring og akvakultur.
3. Legge til rette for næringsutvikling langs E39,
4. Arbeide for betre sambindingsveggar i kommunen, og for trygt trafikkmønster i og mellom bygdesentera
5. Styrke kollektivtilbodet i kommunen
6. Legge til rette for trygge veggar for gåande og syklende til og frå skule, barnehage og arbeidsplass, for å stimulere til fysisk aktivitet.
7. Moderne teknologi skal vere tilgjengeleg i heile kommunen,
8. Samarbeide med nabokommunar.



*Bilete: Dalsøyra*

For nye innbyggjarar er det ikkje enkelt å gi svar på kva som er mest avgjerande av bustad eller arbeidsplass. På idèdugnadane kom det fram konkrete tiltak om å leggje til rette for prøvebustad, utleigebustader, osv. For å stimulere tilflytting til Gulen trengst det eit pakketilbod.

Korleis kan Gulen legge til rette for at fiskeri- og akvakulturnæringa skal få utvikle seg framover?

- Behalde noverande fiskerihamner i kommunen.
- Satse på positiv utvikling, slik at næringa kan rekruttere til fiskaryrket og kan utvikle landbaserte fiskerinæringar.
- For akvakulturnæringa vil det være viktig å minst behalde dei noverande områda i sjøen for denne næringa.

Korleis kan kommunen takle utfordringar i landbruket og sjå på muligheiter knytt til jordvern og langsiktig disponering av produksjonsareala?

- Legge til rette for at Gulen skal oppretthalde og auke matproduksjonen på line med regionale og nasjonale mål.
- Sikre dei samanhengande og gode jordbruksområda
- Bruke lovverket til å sikre at aktive bønder får høve til utvikling og investering.
- Vere ein pådrivar for auka tal beitedyr for å utnytte ressursane på beite og utmark og bevare kulturlandskapet og sårbar kystlynghei

- Etablere møtepunkt for dei som driv landbruk som sikrar god kommunikasjon bønder i mellom og mellom næring, faginstansar og forvaltning
- Utarbeide ein temaplan for landbruket med brukarmedverknad frå bøndene sine organisasjonar

Det kom viktige innspel om trafikktrygging på idédugnaden i alle bygdene. Innbyggjarane var mest opptekne av manglande veglys, gang og sykkelveggar - særleg frå og til skule - og fartsdemparar. I følgje planstrategien skal det utarbeidast ny trafikktryggingsplan med handlingsdel.

Næringsutvikling i Gulen:

Industriutviklinga skjer særleg i områda Sløvåg, Halsvik og Skipavik langs Fensfjordbassenget. Verksemdene i Sløvåg har samla seg om å nytte Gulen industrihamn som namn på næringsområdet. Vi har også andre større arbeidsplassar direkte knytt til sjø (akvakultur). Anna lettare næring ligg spreidd i kommunen, oftast i tilknytning til eit bygdesenter.

Hovudsamferdsla går nord – sør med hurtigbåt, E39 og FV57. Einaste ferjefri veg er E39.

På regionalt og nasjonalt nivå vert det utarbeidd transportplan, blant anna om ferjefrie kjørevegar.

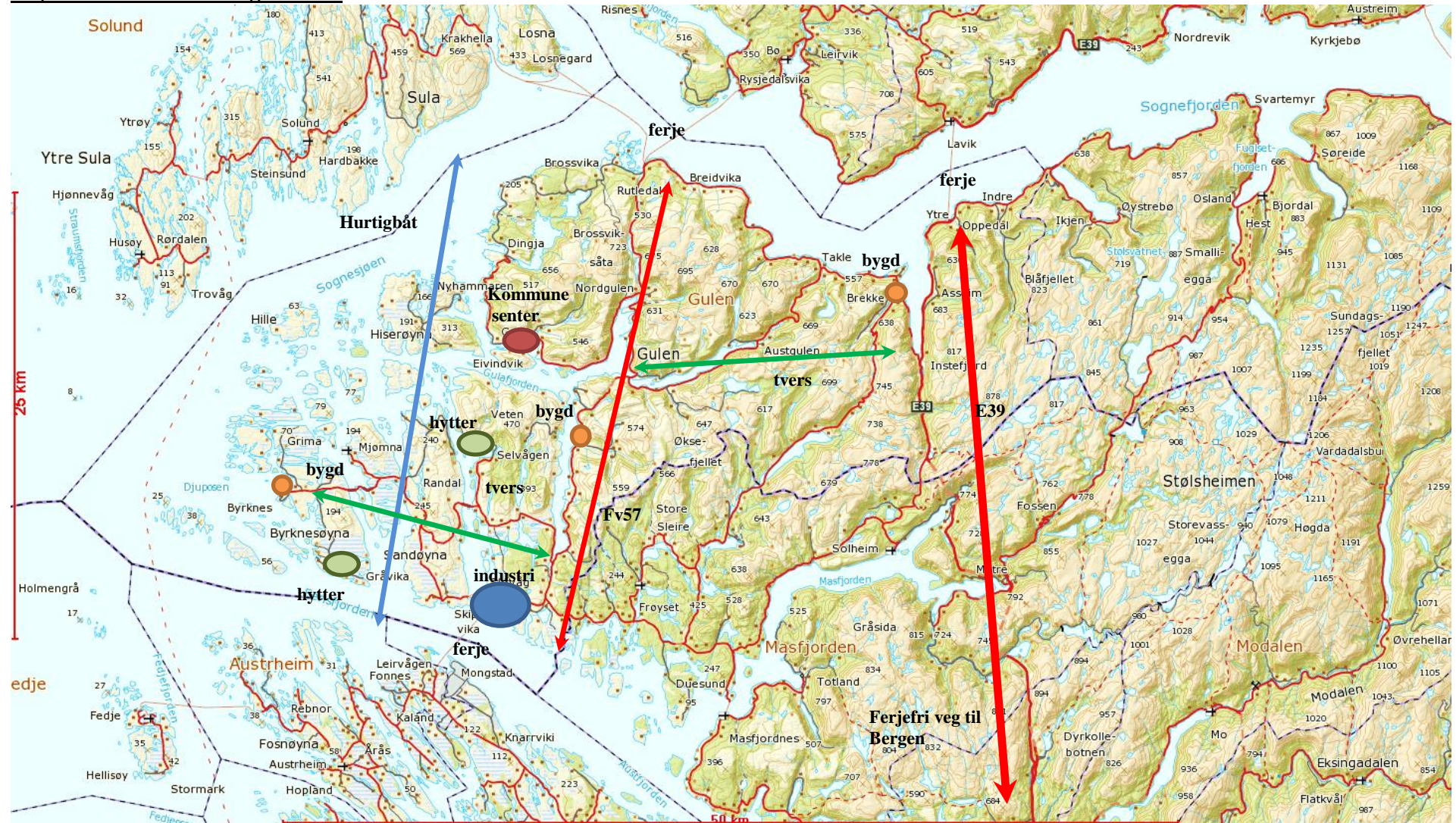
Utfordringa for Gulen er korleis vi kan knyte dei fire bygdesentera betre saman. I tillegg til utbetring av FV57, treng vi betre samband på tvers av hovudretninga! FV1 Instefjord – Brekke – Rutledal, FV3 Brekke – Dalsøyra og FV7 Nordgulen – Eivindvik er alle smale og svingete. Rasfare og fjellovergangar utfordrar trafikantar.

Byrknes har sidan 2012 hatt fastlandssamband langs FV4 via Brandangersundbrua til FV57.

Kommunen er med i regionalt samarbeid om utgreiing av:

- Bru over Masfjorden - Fv570
- Kystvegen, med bru over Sognesjøen
- Fleire ferjeavgangar Leirvåg – Sløvåg
- Fleire ferjeavgangar Oppedal – Lavik

## Vision for vidare utvikling i Gulen:



Bilete viser skjematisk og tematisk utvikling for kommunen

### 2.3.3 BARN OG UNGE/KULTUR

#### Mål:

God kvalitet på tenester til barn og unge  
Trygge og gode oppvekstvilkår  
Skape felles identitet.

#### Strategiar:

1. Kontinuerleg vurdering og utvikling av kvalitet på tenestene
2. Styrke dei kommunale tenestene for dei som treng ekstra oppfølging og arbeide for å utjamne sosial ulikskap.
3. Halde fast på nærleik til barnehage, skule og helsestasjon
4. Legge til rette for større ungdomsmiljø.
5. Arbeide for fleire møteplassar for barn/unge
6. Prioritere kulturarbeid for barn og unge
7. Styrke kultursektoren og frivilligsektoren
8. Utvikle Tusenårsstaden Gulatinget til eit nasjonalt kulturminne og som eit fyrtårn i regionalt reiseliv og kulturliv.



*Bilete: Byrknes*

Konklusjonen etter bygdemøta var at innbyggjarane er nøgde med barnehage og skule. Det kan bli problem dersom det trengst areal til utviding.

Enkelte innspel gjaldt felles kultursatsing for barn og unge i heile kommunen. På Byrknes var dei opptekne av å ha ein felles møteplass for barn og unge i heile Gulen. Eksempel: idrettshall midt i kommunen som Dalsøyra / Sløvåg. På Dalsøyra var dei og opptekne av felles møteplass på Gulatinget! Elles kom det mange merknader om trafikktrygging, med tiltak som gang- / sykkelveg, veglys (òg ved busstopp), eller liknande.

I bygdene vart desse nemnde som dei viktigaste kulturelement i Gulen:

**Gulatinget , Skjerjehamn , fiskarbondemuseet på Byrknes og - i mindre omfang - skulemuseet på Opdalsøyra.**

Styrking av kultur- og frivilligsektor heng saman. Frivilligsektoren er møteplass for fleire befolkningsgrupper i bygdene og kan koplast til fleire mål, som auka innvandring/innflytting, næring, tilbod til unge, auka kvalitet på private og kommunale tenester, med meir.

Eit godt samarbeid kan skape tilbod som bidreg til auka livskvalitet, gode oppvekstvilkår, identitet og samhald.

### 3 Kva er vårt utgangspunkt – dei harde fakta

#### Fakta.

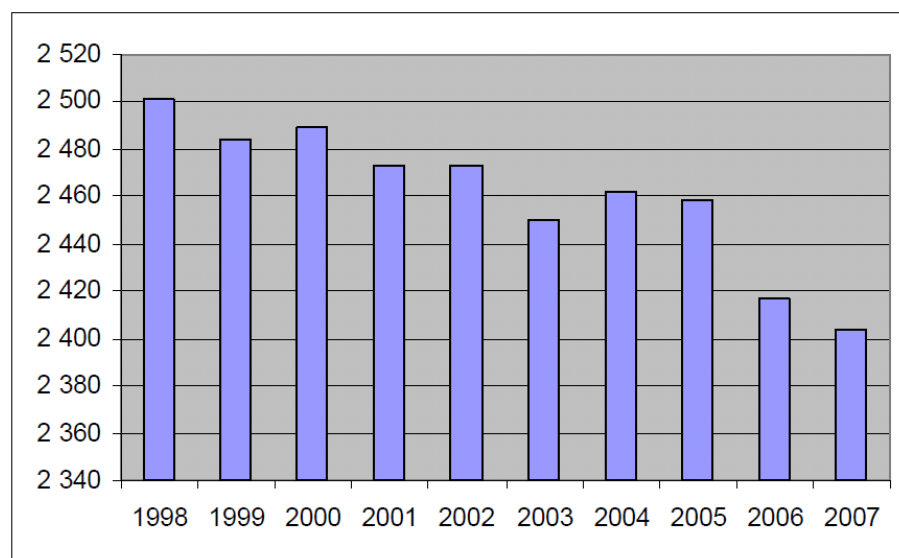
Etter fleire år med relativt stabilt folketal, har vi hatt nedgang dei siste åra til 2008 .

Frå og med 2009 går tala sakte opp og er i dag på 2313 (haust 2013).

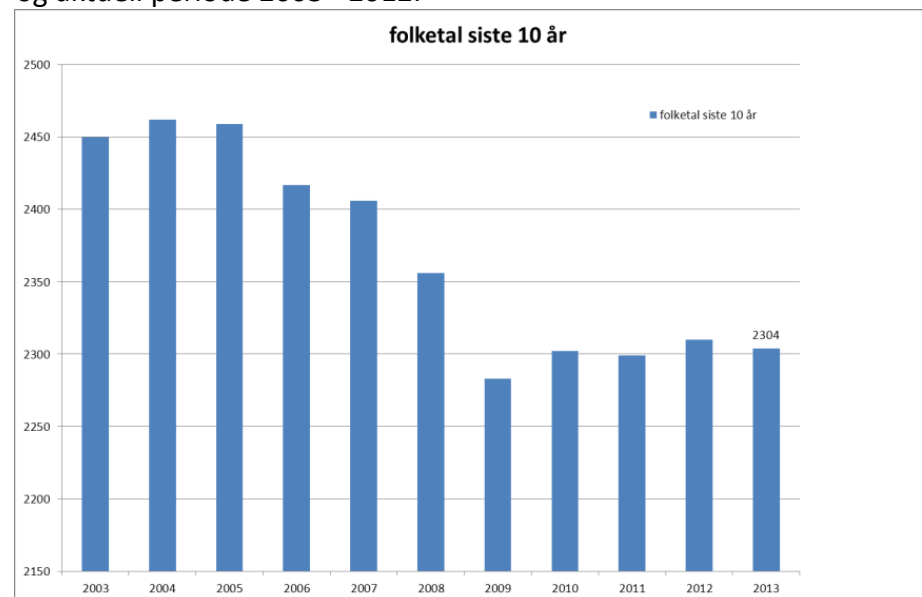
#### Busetnad / kommunale teneste: Innbyggjartal

#### **Tabell: Folketalsutviklinga dei siste 10 åra. Pr. 01.01.**

Forrige periode 1998 – 2007



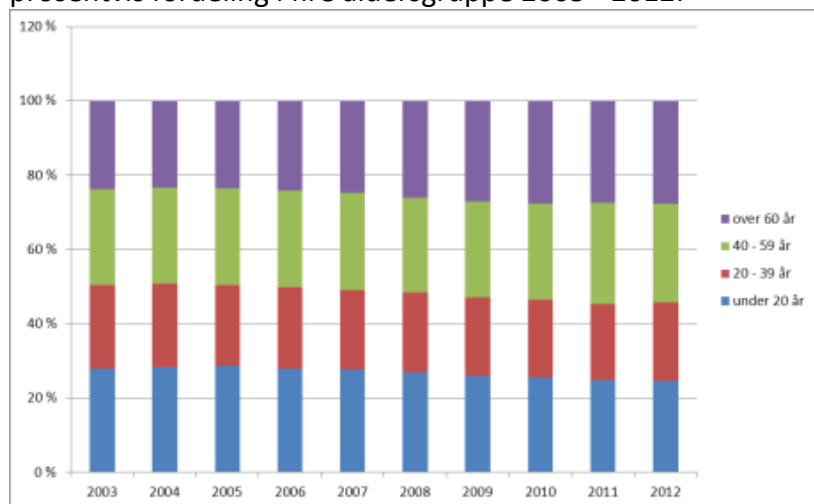
og aktuell periode 2003 - 2012:



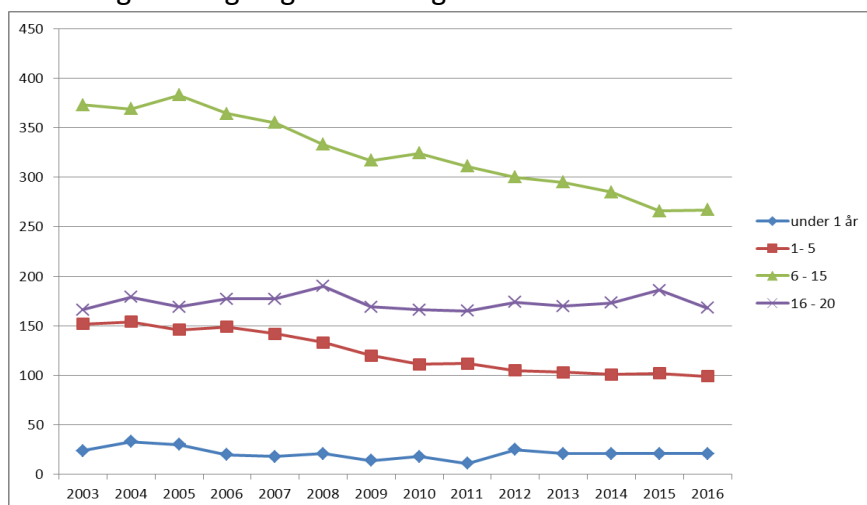
## Tabell: Alderssamansetjing.

Aktuelle periode:

prosentvis fordeling i fire aldersgruppe 2003 - 2012:

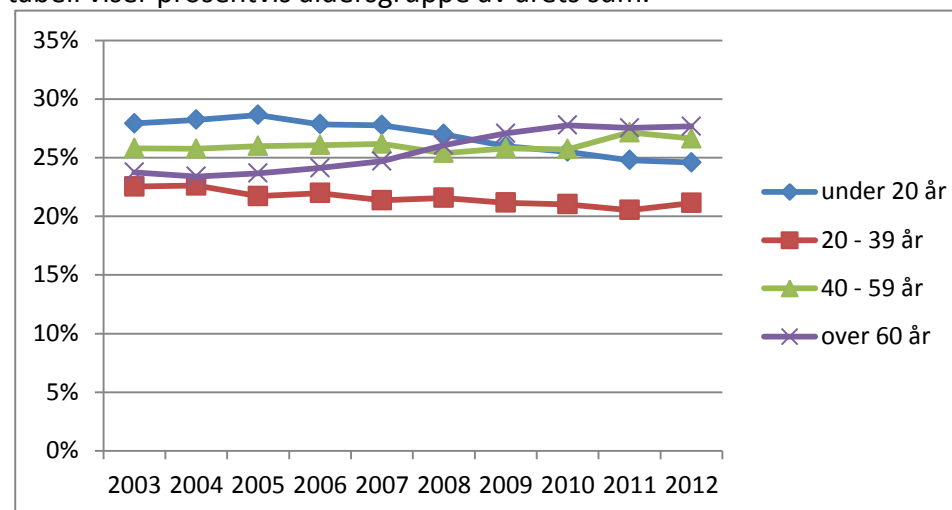


## Fordeling born og unge - utvikling til 2016:



og periode 2003 – 2012 – anna framstilling:

tabell viser prosentvis aldersgruppe av årets sum. \*\*\*



\*\*\* fotnote: Anna framstilling av tabell viser tydeleg forskjell i utviklinga per aldersgruppe. Forskjell mellom 2012 og 2003 per aldersgruppe:

Under 20 år	-3% → sjå anna diagram med detaljert fordeling.
40 – 59 år	+1%
20 – 39 år	-1%
over 60 år	+4%

På høgre sida oppe viser diagram til og med 2012 data i gruppe frå SSB.

Diagram på venstre sida nede viser:

Frå 2013 til 2016 vart brukt snitt fødselstal 21 born / år.

Ut i frå det ser vi at nedgangen held fram for aldersgruppa 6 - 15 i mindre grad for gruppa 1- 5 år.

## Tabell: SSB si framskriving av folketal i Gulen kommune

(Kjelde: middels nasjonal vekst (MMMM))

status 2007:

År	2007	2010	2015	2020	2025
Innbyggjartal	2450	2447	2455	2495	2549
Prosent	100%	100%	100%	102%	104%

Reelt innbyggjartal pr. 01.01.07 var 2 406

Status i dag 2013:

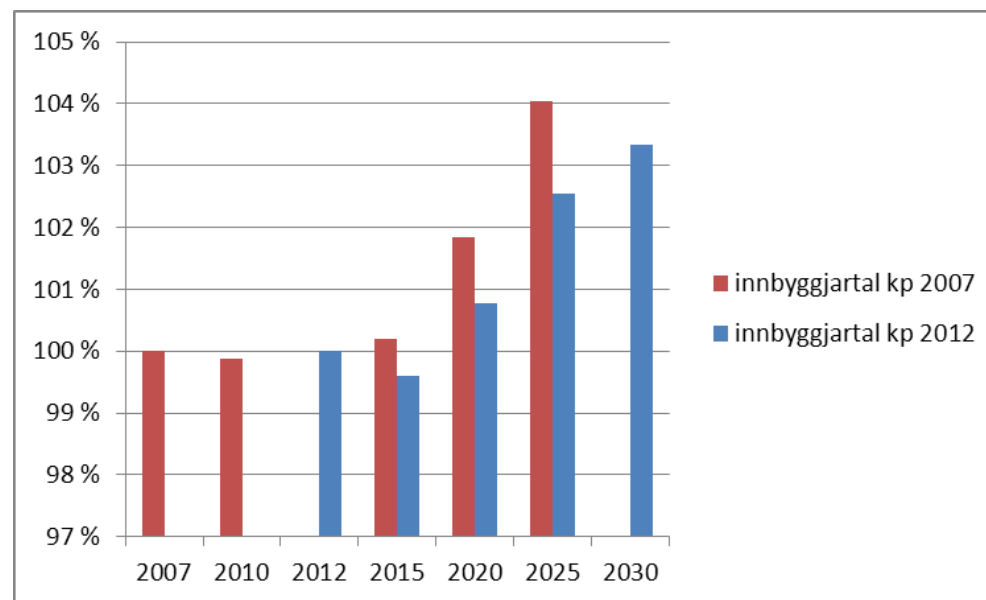
År	2012	2015	2020	2025	2030
Innbyggjartal	2305	2301	2328	2369	2387
Prosent	100%	100%	101%	103%	103%

Reelt innbyggjartal pr. 01.01.13 var 2 305

Reelt innbyggjartal pr. 01.09.13 var 2 313

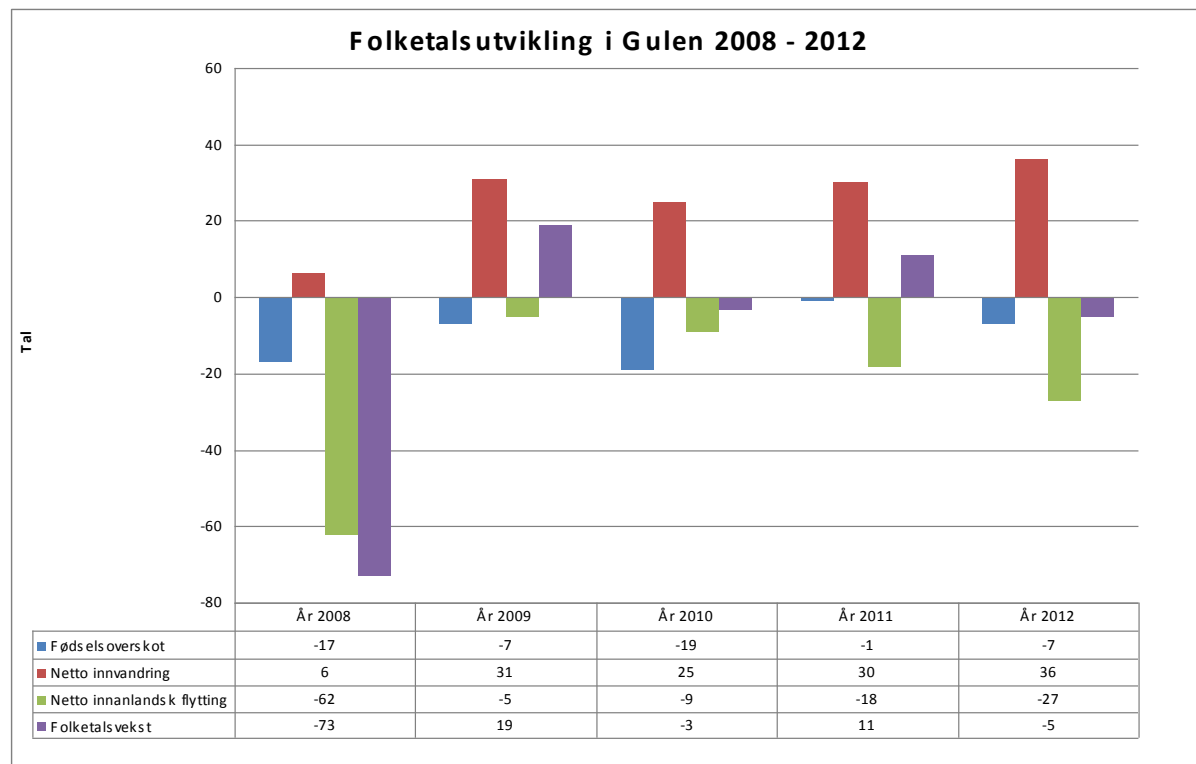
SSB reknar med at kommunen har stabilt folketal framover. Nedgangen dei siste åra, og spesielt det faktum at barnetalet er på veg nedover, kan gi oss grunn til å frykte at dette er optimistisk, dersom vi ikkje har spesielt fokus på tiltak for å hindre fråflytting.

*Dette diagrammet viser utviklinga i prosent for folkeframskriving som går ut frå dei to åra 2007 og 2012.*





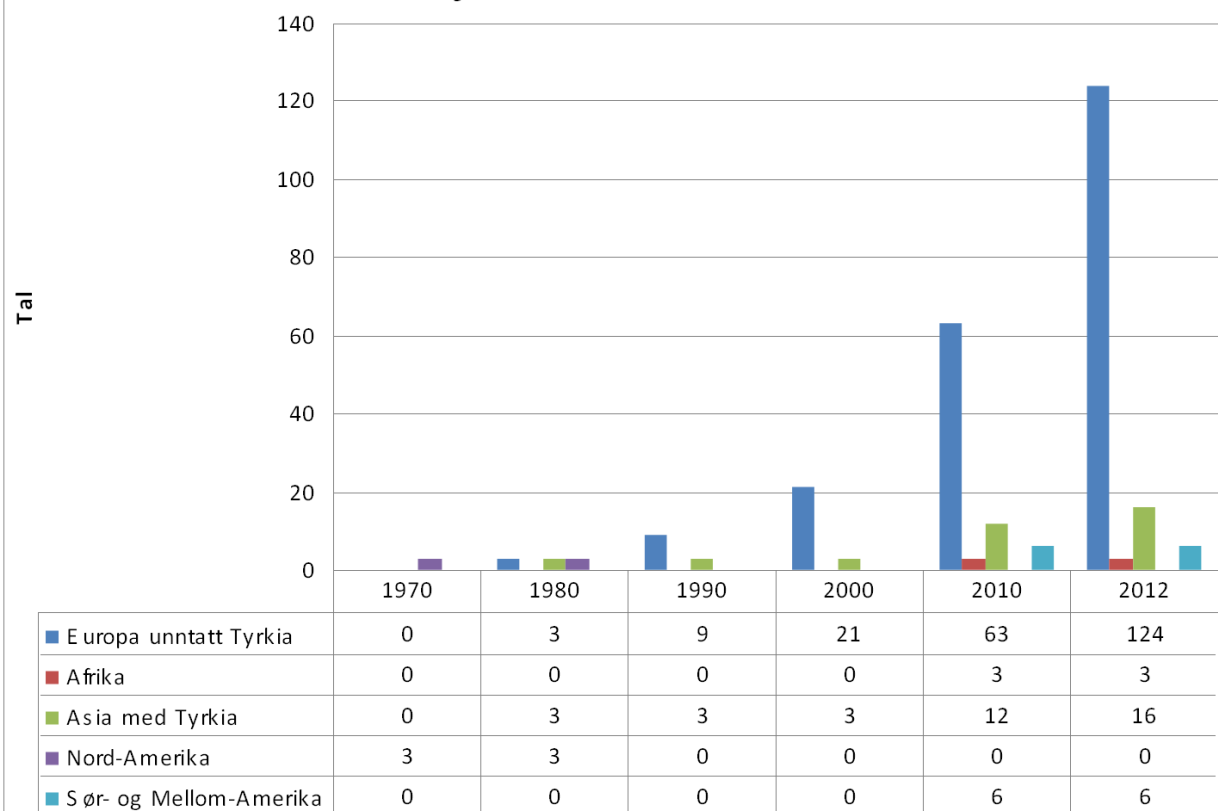
Folketalsutvikling spesifisert:



Framskriving eldre i Gulen kommune:

	År 2010	År 2020	År 2030	Endringer i % frå 2010 til 2030
Folkemengda 67-79 år	250	337	339	26,3
Folkemengda 80-89 år	119	119	186	36,0
Folkemengda 90 år og eldre	38	30	32	-18,8

## Kvar kjem invandrarane frå?



## GULENKOMMUNE

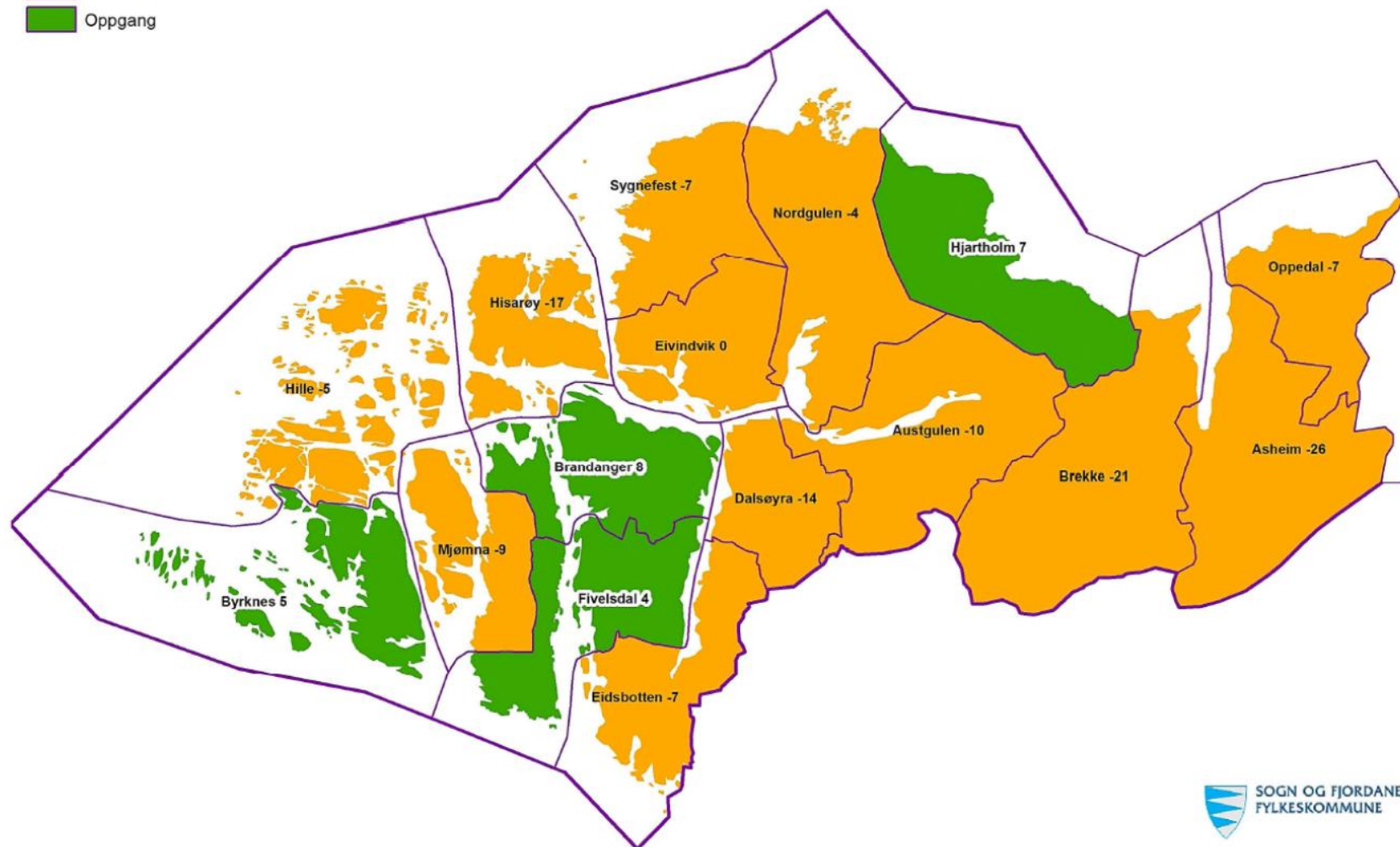
Folketallsutvikling frå 2007 til 2013 pr grunnkrets

I antall personer.

Antall nedgang/oppgang står bak navn på grunnkrets

 Nedgang

 Oppgang



## Tabell: Registrerte bustadfelt i kommuneplanen og reguleringsplanar

Kjelde: kommunen

Bygd	Areal (daa)	Tal bustader planlagt	Tal bygde bustader	Tal bustader ledige tomtar	Merknad
<b>Brekke</b>	<b>158</b>	<b>86</b>	<b>39</b>	<b>47</b>	
Del i kommuneplanen	73	42	19	23	
Del i reguleringsplan	85	44	20	24	
<b>Byrknes</b>	<b>619</b>	<b>253</b>	<b>132</b>	<b>121</b>	
Del i kommuneplanen	456	163	111	52	
Del i reguleringsplan	163	90	21	69	
<b>Dalsøyra</b>	<b>432</b>	<b>154</b>	<b>50</b>	<b>104</b>	
Del i kommuneplanen	236	98	42	56	
Del i reguleringsplan	196	56	8	48	
<b>Eivindvik</b>	<b>584</b>	<b>220</b>	<b>136</b>	<b>84</b>	
Del i kommuneplanen	386	153	81	72	
Del i reguleringsplan	198	67	55	12	
<b>Totalt i Gulen</b>	<b>1531</b>	<b>635</b>	<b>336</b>	<b>299</b>	<b>50 %</b>
Del i kommuneplanen	1151	456	253	203	45 %
Del i reguleringsplan	642	257	104	153	60 %

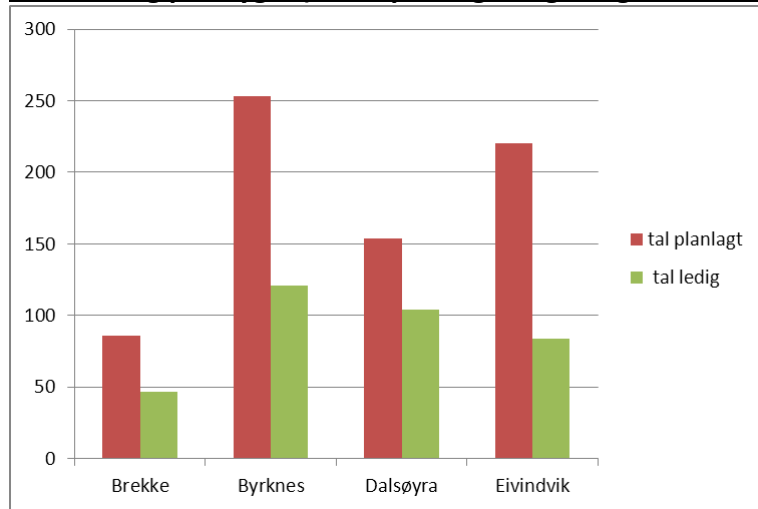
Snitt har noverande arealdelen 50 % ledige private og kommunale tomtar for bustadbygging i føremål «bustader».

Noverande plan gje moglegheit for nærare fortetting i noverande bustadfelt med ca. 45 %

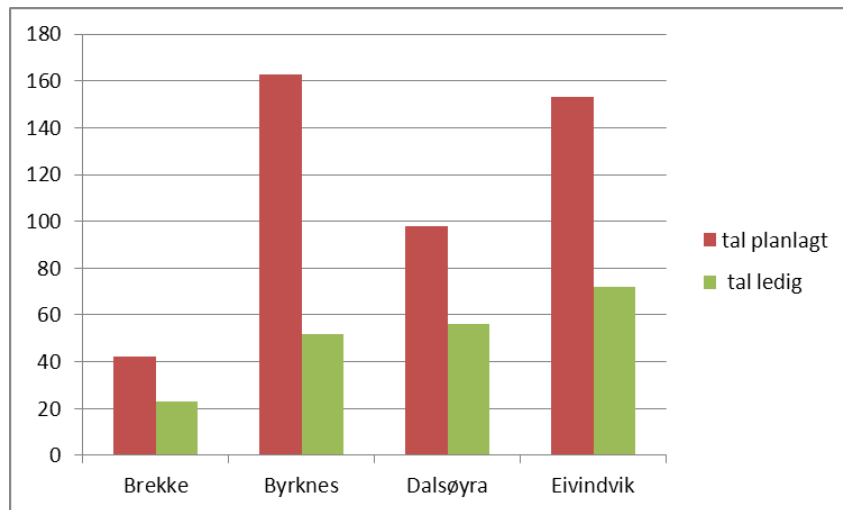
Innafor regulerte bustadfelt er det ca. 60 %

(fotnote: i denne oversikt er spreidd bustader i LNF (landbruk, natur og friluftsområda) ikkje teke med.)

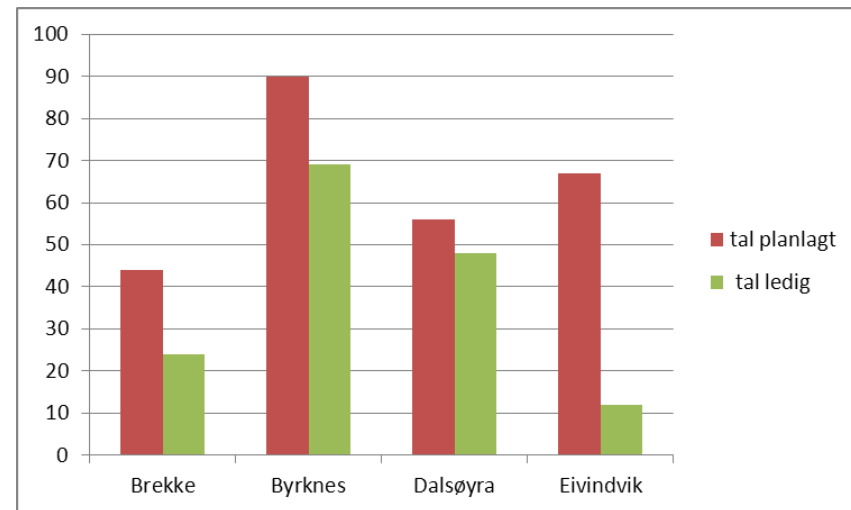
**Summering per bygd (av tal planlagde og ledige bustadtomtar i føremål «bustad»):**



**Fordeling i kommuneplanen eks. reguleringsplanar**



**Fordeling i reguleringsplanar**



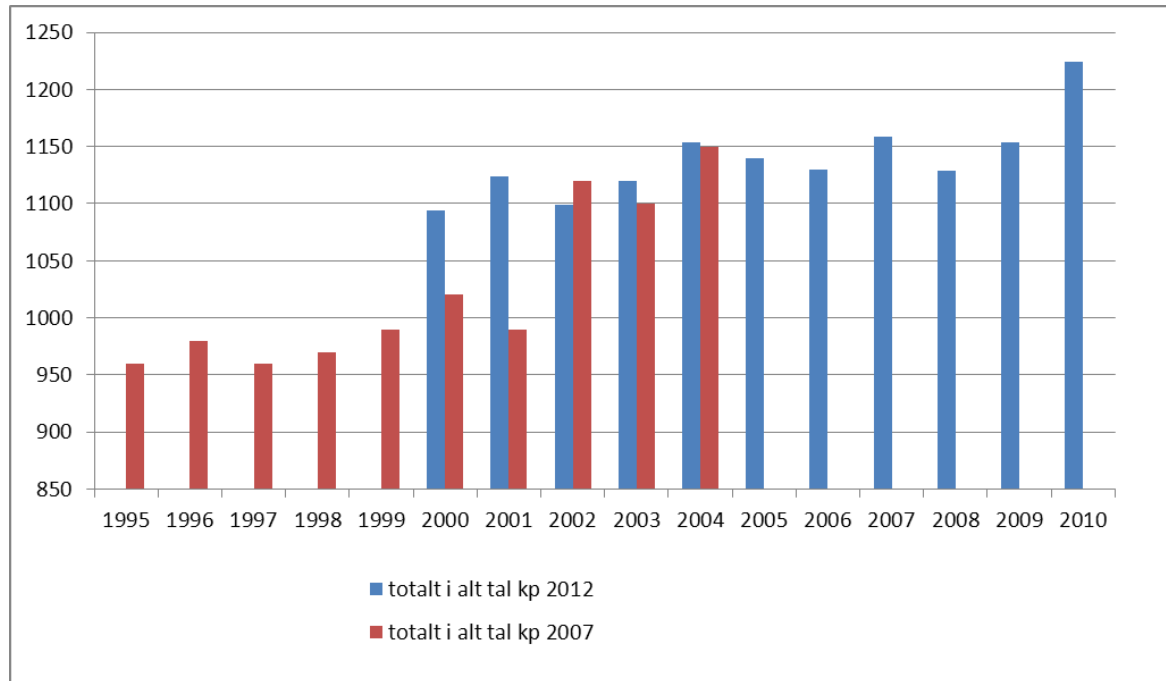
### Infrastruktur / næringsliv: Sysselsetjing.

Kommunen har auke i tal sysselsette. Nye arbeidsplassar innan industri har meir enn oppvege nedgang innan primærnæring.

#### **Tabell: Totalt tal sysselsette**

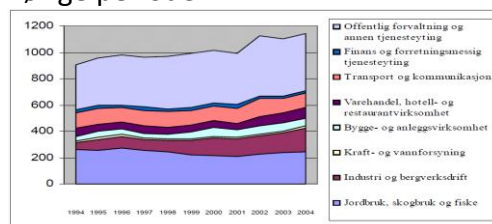
Kjelde: Fylkeskommunen Sogn og Fjordane [www.sfj.no](http://www.sfj.no) -> plan og samfunn / SSB

Tabell viser kombinert endringar i begge perioder for rullering av kommuneplanen.



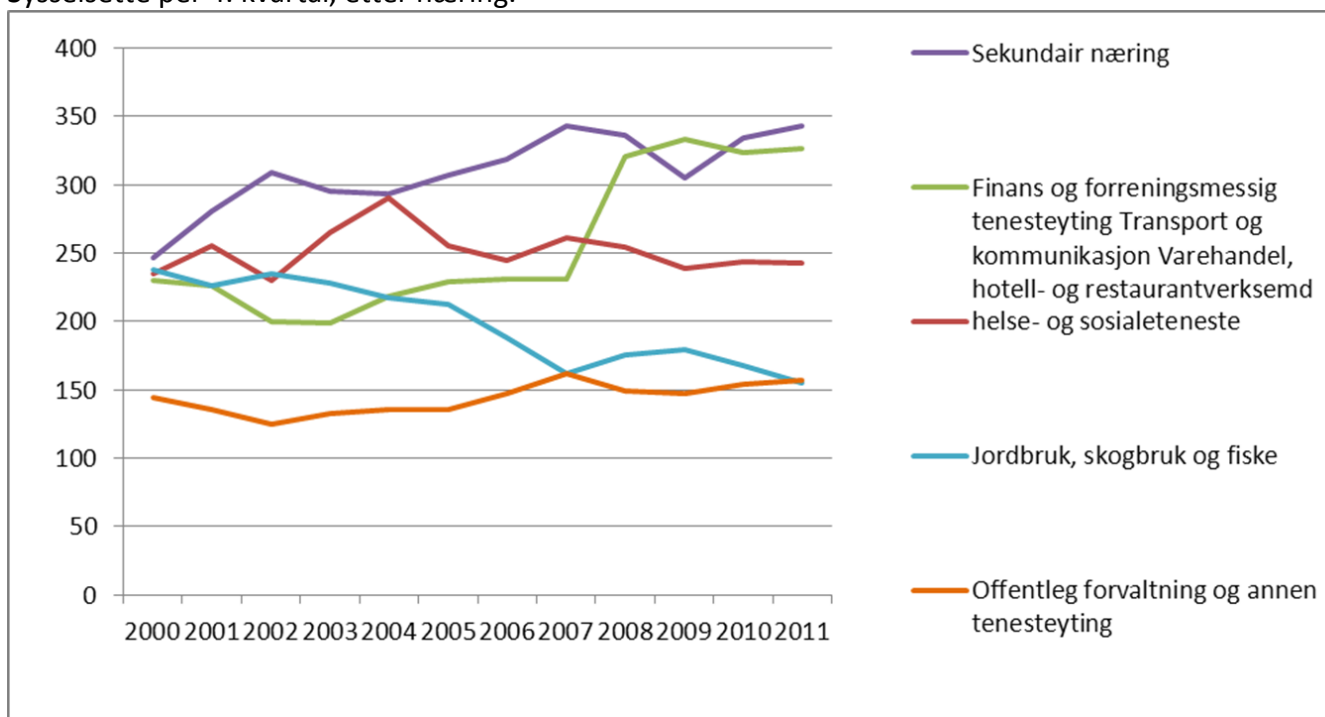
## Tabell: Utvikling innan ulike næringer

Førige periode:



Ny tabell:

Kjelde: Fylkeskommunen Sogn og Fjordane [www.sfj.no](http://www.sfj.no) -> plan og samfunn / SSB Gulen kommune - sysselsatte personar etter arbeidsstad  
 Sysselsatte per 4. kvartal, etter næring.

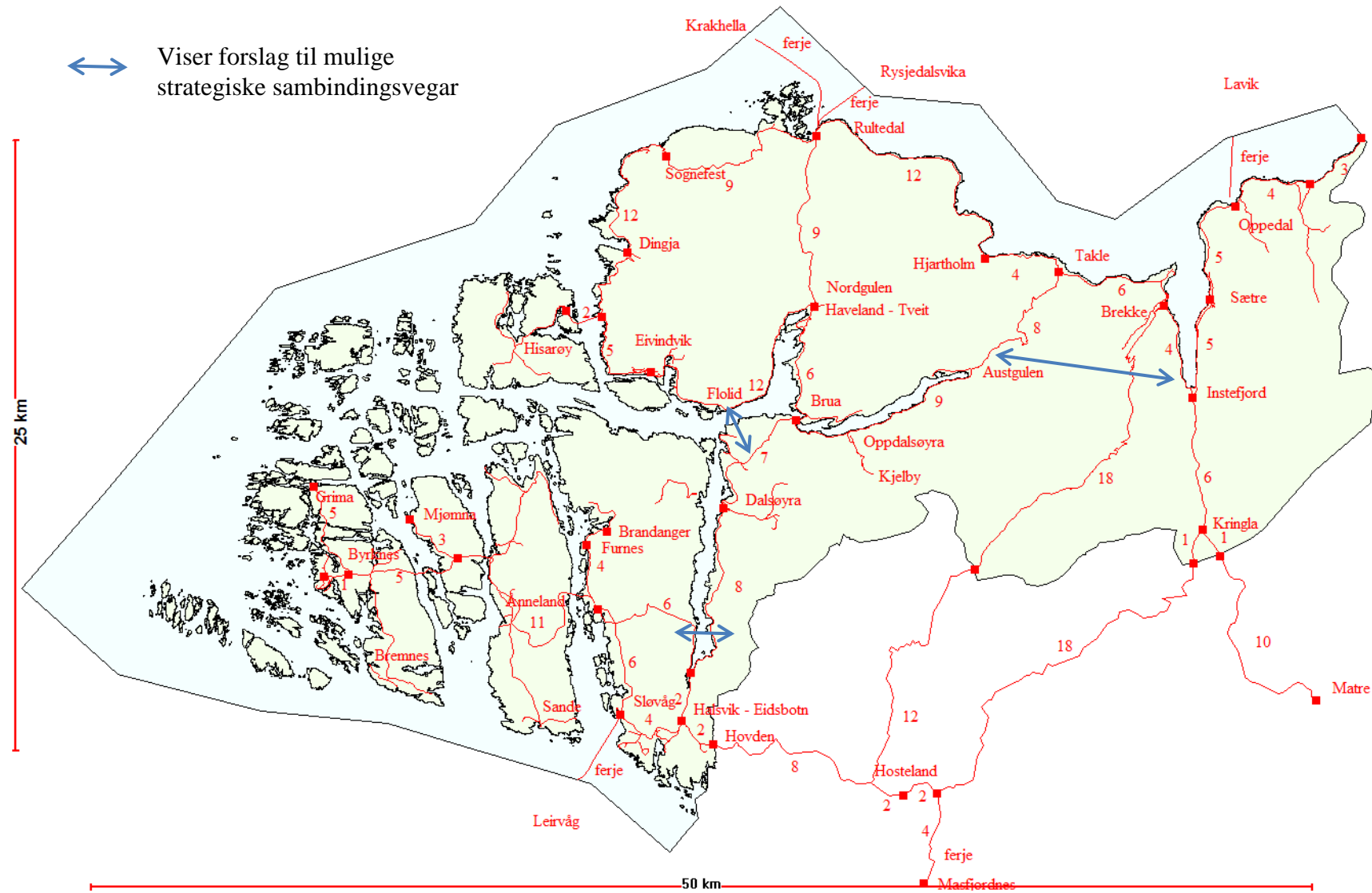


*Forklaring:  
 Næringsgruppe sekundær næring  
 innehald,  
 industri, kraft- og vannforsyning,  
 bygg og anlegg, andre teneste.*

Fotnote: tabell er tilpassa til ny inndeling ifrå 2008 og vidare.

## Infrastruktur / næringsliv: Samferdsle.

Kart: Oversikt med samferdsel infrastruktur for Gulen:





avstand i kilometer			kommune- senter	bygde senter	bygde senter	næring	bygde senter	næraste senter	næraste senter
	bebuarar	til ->	<b>Eivindvik</b>	<b>Dalsøyra</b>	<b>Brekke</b>	<b>Sløvåg</b>	<b>Byrknes</b>	<b>Matre</b>	<b>Hosteland</b>
frå									
<b>Eivindvik</b>	607			24	41	39	62	62	50
<b>Dalsøyra</b>	556		24		30	14	31	51	25
<b>Brekke</b>	641		41	30		45	61	21	36
<b>Sløvåg</b>			39	14	45		23	48	19
<b>Byrknes</b>	501		62	31	61	23		71	42
<b>Matre</b>			62	51	21	48	71		32
<b>Hosteland</b>			50	25	36	19	42	32	

Totalt tal buarar i Gulen: 2310 (kjelde: 2012)

Eksempel med avstandsanalyse for ulike senter i Gulen:

Dersom alle bebuarar i Gulen samla seg på: total sum av tal bebuarar x avstand

Stad:	treg det totalt ca. x km.	eller x timar reise tid*	snitt km /buarar	minimum km	maks km
Eivindvik	79 700	1330	34	24	62
Dalsøyra	52 000	870	23	14	31
Brekke	75 000	1250	32	30	61
Byrknes	91 100	1520	39	31	62
Sløvåg	66 100	1102	29	19	45
Matre	115 000	1918	50	21	71
Hosteland	96 100	1600	42	19	50

(\* Fotnote: 1 km = ca. 1 minutt reisetid)

Til orientering: avstand Masfjordnes til Hosteland er ca. 4 km (inkl. ferje).

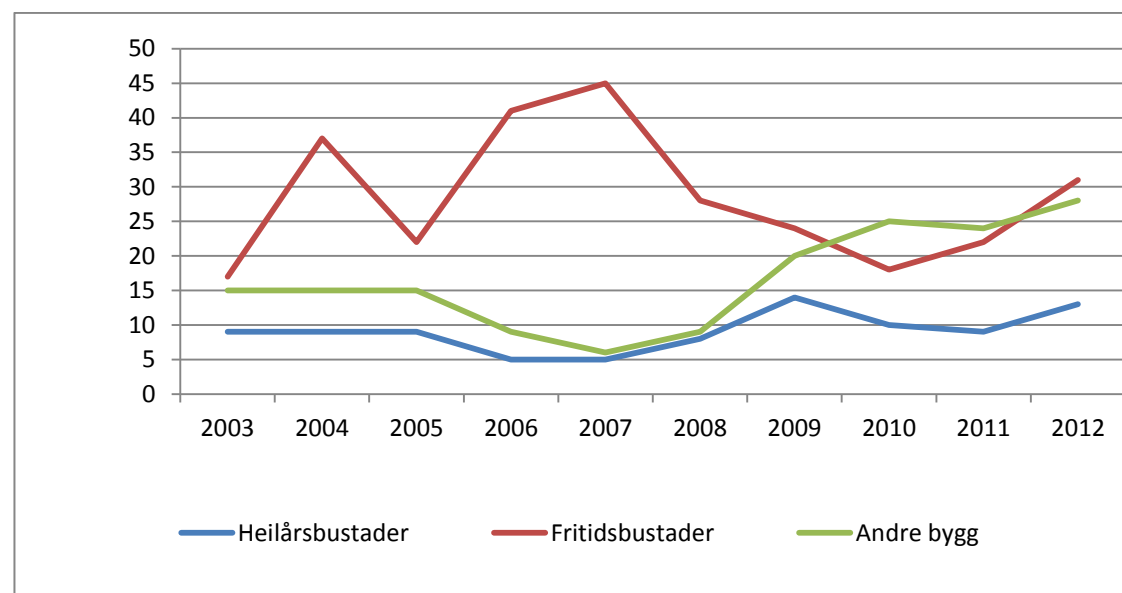
Denne utkast kan brukast til vurdering for plassering av for eksempel idretts-fleirbruks-symje-hall. Med sånn stor bygg er det krav at alle i kommunen kan bruke det mest effektiv og med mest klimatilpassa løysing. Konklusjon kan vere at Dalsøyra kjem best ut grunna mest sentralt plass i Gulen. Snitt avstand for kvar buarar i Gulen til Dalsøyra er ca. 23 km.

## Byggjesaker og planarbeid.

Dei siste åra har byggjesaker stort sett dreia seg om fritidsbustader. Oversikt viser:

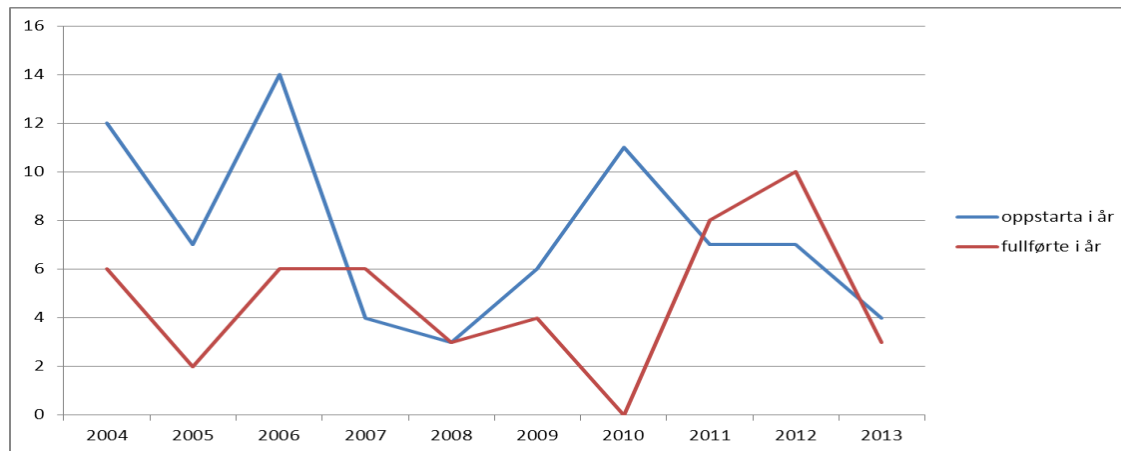
Byggjeløyve for bustader, hytter og andre bygg										
	2003	2004	2005	2006	2007	2008	2009	2010	2011	2012
Heilårsbustader	9	9	9	5	5	8	14	10	9*	13
Fritidsbustader	17	37	22	41	45	28	24	18	22**	31
Andre bygg***	15	15	15	9	6	9	20	25	24	28

\* Av disse: 4 i regulerte felt \*\* Av disse: 19 i regulerte felt \*\*\*Garasjer, naust osv.



Oversikt viser status om planarbeid over dei siste 10 åra. (status des. 2013)

arealplanar					
år	oppstarta i år	under arbeid frå før	utgått / erstatta	fullførte i år	totalt i år
<b>pågår</b>		21			21
<b>2013</b>	4	17	1	3	25
<b>2012</b>	7	14	8	10	39
<b>2011</b>	7	25	3	8	43
<b>2010</b>	11	25	1	0	37
<b>2009</b>	6	20	2	4	32
<b>2008</b>	3	23	0	3	29
<b>2007</b>	4	22	4	6	36
<b>2006</b>	14	18	1	6	39
<b>2005</b>	7	18	1	2	28
<b>2004</b>	12	9	0	6	27
<b>før 2004</b>	64		8	41	
	139	21	29	89	



Fordeling av aktuelle private reguleringsplanar basert på føremål: (status vinter 2013)

vedtak år	tal av planar	fritidshus	bustad	turisme	veg	ferjekai	industri	næring	kultur	delplan	plan	øvrig	Utgått/ Erstattet
før 2004	49	17	14	1	3	2	10	4	4	12	1	2	8
2004	6	2	-	-	2	-	-	1	-	1	-	-	-
2005	3	-	1	-	1	-	-	-	-	-	-	-	1
2006	7	3	3	-	-	-	-	-	-	-	-	-	1
2007	10	3	-	1	1	-	-	-	-	-	-	1	4
2008	3	1	1	1	-	-	-	-	-	-	-	-	-
2009	6	1	-	-	-	1	-	-	-	1	1	-	2
2010	1	-	-	-	-	-	-	-	-	-	-	-	1
2011	11	4	-	1	1	1	-	-	1	-	-	-	3
2012	18	3	3	-	-	1	-	-	-	3	-	-	8
2013	6	2	-	-	-	-	2	1	-	-	-	-	1
2014	19	10	-	1	1	-	3	-	-	1	2	1	-
x	29	8	4	1	-	1	6	1	2	4	1	1	
<b>totalt</b>	<b>139</b>	46	22	5	9	5	15	6	5	18	4	4	29
<b>aktuelt totalt</b>	<b>110</b>	<b>38</b>	<b>18</b>	<b>4</b>	<b>9</b>	<b>4</b>	<b>9</b>	<b>5</b>	<b>3</b>	<b>14</b>	<b>3</b>	<b>3</b>	

Oversikt viser:

Av 38 planar med fritidsbustad (-hus) er 10 under planlegging

Av 18 planar med bustad er 0 under planlegging.

Politisk «SWOT»-analyse.

Kommunen sine sterke/svake sider i dag, og mogelegheiter/truslar for framtida: (2008)

**Tabell : Sterke sider – Svake sider – Mogelegheiter - Truslar**

<p>STERKE SIDER:</p> <p>Trygge og gode oppvekstvilkår</p> <ul style="list-style-type: none"><li>- skule-bhg</li></ul> <p>Geografisk plassering</p> <ul style="list-style-type: none"><li>- E39</li><li>- nærleik til Bergen/vekstområde</li></ul> <p>Dugnadsånd og samhald</p> <ul style="list-style-type: none"><li>- gode bygdemiljø</li></ul> <p>Mykje urørt natur</p>	<p>SVAKE SIDER:</p> <p>Infrastruktur</p> <ul style="list-style-type: none"><li>- dårlege vegar</li><li>- avstandar</li></ul> <p>4 konkurrerande bygdesenter</p> <ul style="list-style-type: none"><li>- små ungdomsmiljø</li><li>- manglar møteplassar</li></ul> <p>For lite variert næringsliv</p> <ul style="list-style-type: none"><li>- få kompetansearbeidsplassar</li></ul>
<p>MOGELEGHEITER:</p> <p>Vekst i privat næringsliv, kompetansearbeidsplassar i samarbeid med Masfjorden, både innan offentleg og privat sektor.</p> <p>Mykje ledig areal</p> <ul style="list-style-type: none"><li>- attraktive tomter</li><li>- areal for bustad-næring</li></ul> <p>Reiseliv</p> <ul style="list-style-type: none"><li>- naturopplevingar</li><li>- kulturopplevingar</li><li>- Gulatinget</li></ul>	<p>TRUSLAR:</p> <p>Fråflytting</p> <ul style="list-style-type: none"><li>- mangel på arbeidskraft</li></ul> <p>Forureining</p> <p>Attgroing</p> <p>Lang prosess i utbyggingssaker</p> <ul style="list-style-type: none"><li>- sentrale krav til plan/prosess</li><li>- lokal kapasitet</li></ul>

## Folkehelseprofil for Gulen

Kjelde: Folkehelsebarometer 2012 / 2013 frå [www.sif.no](http://www.sif.no) for Gulen (brukte data frå 2010-2011)

Tema	Gulen	Fylke	Landet
Befolkninga (%)			
1 befolkningsvekst	0,48	0,43	1,30
Befolkninga (%)			
2 befolkning over 80 år	6,5	5,7	4,4
Befolkninga (%)			
3 forventa levealder, menn	79,3	78,3	77,2
4 forventa levealder, kvinner	83,0	83,6	82,2
Levekår (år)			
10 arbeidsledige	1,3	1,9	2,7
Miljø (%)			
13 drikkevatn	60	90	94
Miljø (per 1000 a,k*)			
14 Personskadar, behandla i sjukehus	17	16	13
Skule (%)			
15 Trivst på skule	88	87	84
Skule (%)			
Fråfall vidareg. skule	18	19	25
Levevanar (%)			
20 Overvekt inkl. fedme, menn	33	30	25
Helse og sjukdom (per 1000 (a,k*))			
21 Psykiske sympt. og lidningar, primærh.te.	79	111	135
Helse og sjukdom (%)			
23 Høgt blodtrykk	40	67	65
Helse og sjukdom (%)			
27 type 2-diabetes, legemid.br.	28	28	32
Helse og sjukdom (per 1000 (a,k*))			
32 Hoftebrot, behandla i sjukehus	1,8	2,1	2,2
Befolkninga (per 1000) i 2010 (utkast 2012)			
1 Fødde	4,8	11	13

Grøn, ligg betre enn landets nivået

Gul, ikkje sikkert

Raud, ligg dårlegare enn landets nivået

Grå, ikkje testa for statistisk signifikans

\* = standardiserte verdiar, a = aldersstandardisert og k = kjønnsstandardisert

## 4 Prioriterte oppgaver - handlingsdelen

Fylkesutvalet har generelt oppmoda kommunane om å arbeide aktivt med handlingsdelen i samfunnsdelen for å sikre best mulig gjennomføring og oppfølging av kommuneplanen:

*«I handlingsdelen er det viktig at kommunen definerer kva oppgåver kommunen må løyse sjølv, kva oppgåver kommunen kan løyse saman med lag, organisasjonar og næringslivet og kva oppgåver kommunen treng hjelp til frå nabokommunar/regionen, fylke og stat for å sikre ei optimal utvikling. Ei slik opplisting vil vere eit godt utgangspunkt for vidare samhandling med eksterne partar, som t.d. fylkeskommunen.»*



*Bilete: Trollskogen Byrknes*